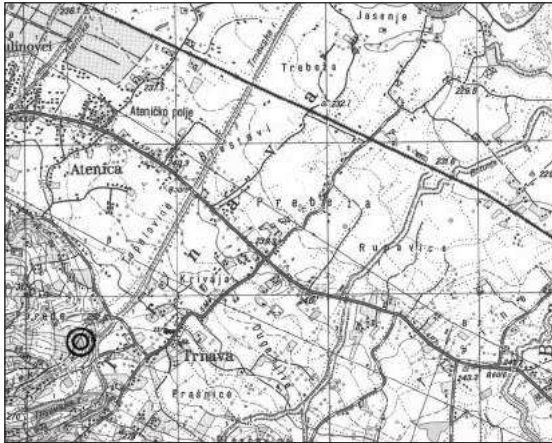


РЕЗУЛТАТИ СОНДАЖНИХ ИСТРАЖИВАЊА НА ЛОКАЛИТЕТУ ИЛИЈАК У ТРНАВИ КОД ЧАЧКА

Катарина Дмитровић, Народни музеј, Чачак

Кључне речи: неолит, позни средњи век, сондажно ископавање, западна Србија, Чачак, Трнава, Илијак

Локалитет Илијак налази се у атару села Тржаве, у непосредној близини Чачка. Лоциран је на самом крају издужене косе која се спушта са северних падина планине Је-

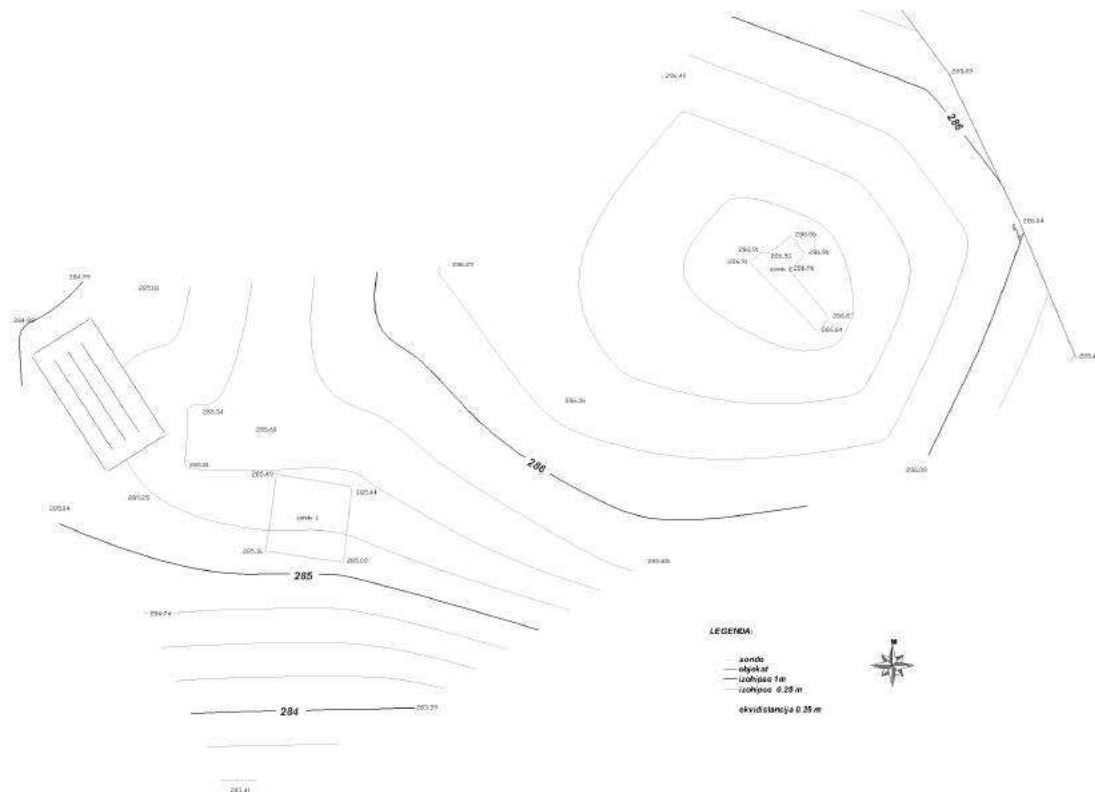


лице и задире у западноморавску долину. Овом косом, омеђеном мањим речним токовима, водио је један од старих, сада заборављених путева, који је повезивао долину Западне Мораве са Драгачевом. Локалитет је регистрован приликом рекогносцирања обављених у децембру 2005. године, када

је у обрађеним парцелама нађена већа количина неолитске грнчарије. На самом крају косе, коју мештани називају и Црквиште, спорадично су налажене људске кости. Већи камени споменици, од којих су само неки декорисани плитким урезивањем, налажени су у околном растињу. Ради прибављања потпунијих података о стратиграфији и врсти налазишта, у јулу 2006. организована су сондажна истраживања (сл. 1).¹

Сонда 1, димензија 5 x 5 m, позиционирана је на благој падини, на месту где је на површини уочавана велика концентрација керамике. Испод слоја орања, дебљине око 30 cm, са честим налазима грнчарије и окресаног алата, уочене су следеће целине: концентрација лепа кружне основе, пречника приближно 0,9 m, две површине тамномрке земље и део јаме уз западни профил сонде (сл. 2). Стратиграфија је слабо изражена – културни слој је танак (слој окермрке земље) и налаже директно на здравицу (жута глиновита земља), која се јавља на релативној дубини од око 0,35–0,4 m.

Јама 1 – истражени део који се налазио у сонди 1 полукружног је облика, пречника 0,5 m, конично укопан у слој здравице до



Карта – Положај локалитета

Map – Site location

Слика 1 – Ситуациони план локалитета Илијак

Figure 1 – Situation plan of Ilijak, Trnava near Čačak

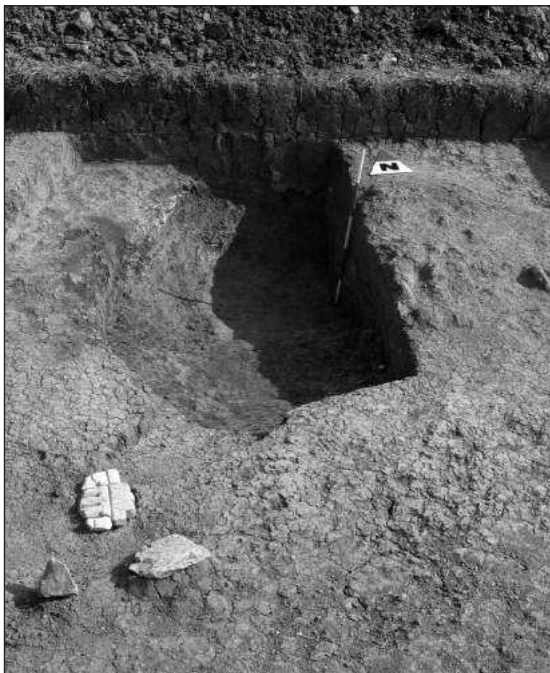
релативне дубине од 0,65 m. Испуну је чинила тамномрка земља са уломцима керамике, уситњеним лепом и комадима камена.

Слика 2 –
Основа сонде 1

Figure 2 –
Trench 1, basis

Објекат 1 – ова целина, на чијој је основи лежала велика концентрација лепа и делова поднице, заправо је већа јама приближно овалног облика, чију испуну чини неколико различитих слојева у којима су откривени делови лепа, уломци грнчарије и окресаног алата. Укопана је у здравицу до релативне дубине од приближно 1 m (сл. 3 и 4). Радовима у 2006. години истражена је само западна половина ове целине.

Површине тамномрке земље налазиле су се уз објекат 1, при чему је једна у облику издуженог троугла, док друга има облик „ластиног репа“. Испуну ових



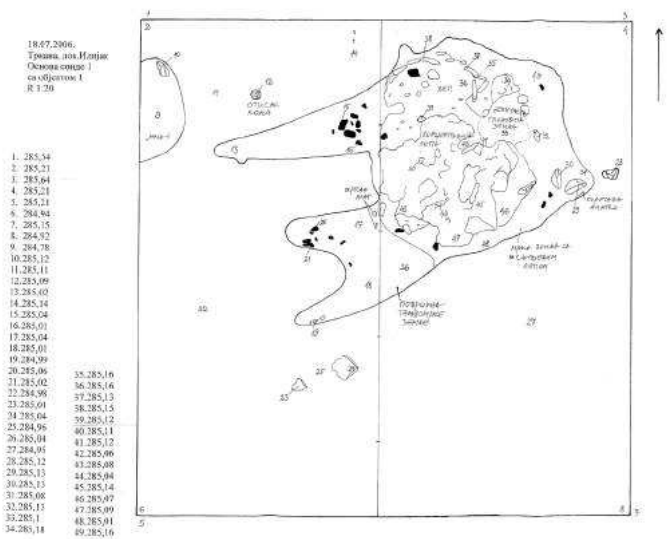
Слика 3 –
Сонда 1, изглед
објекта 1 након
пражњења

Figure 3 –
Trench 1 – object
1 after excavations

целина чинила је земља тамномрке боје и растресите структуре, са фрагментима грнчарије, уситњеним лепом и литичким производима. Функција површина није довољно јасна; с обзиром на малу релативну дубину на којој су откривене, може се претпоставити да представљају делове стамбеног објекта уништеног орањем. Покретни налази из сонде 1, према типолошким карактеристикама могу се одредити у позну фазу винчанске културе. Блиске паралеле налазимо у материјалу са налазишта Турска црква и Џиновско гробље у селу Лазац (Богосављевић-Петровић и Михаиловић 1996: 91–96, Т. I, III и IV).

Слика 4 –
Пресек кроз
објекат 1

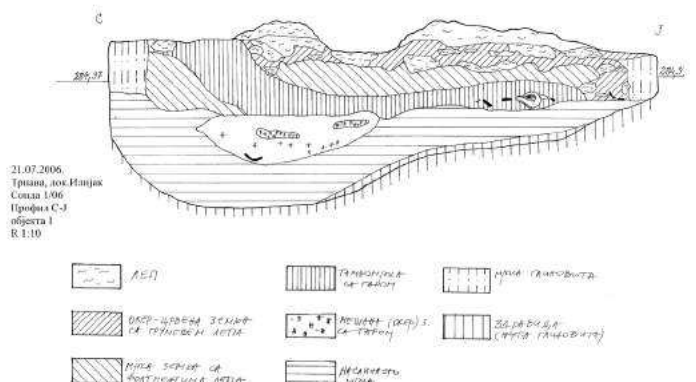
Figure 4 –
Cross-section of
object 1



Међу крупнијим комадима камена који су лежали у непосредној близини објекта 1 налазила су се два декорисана примерка и можда потичу из античког периода.

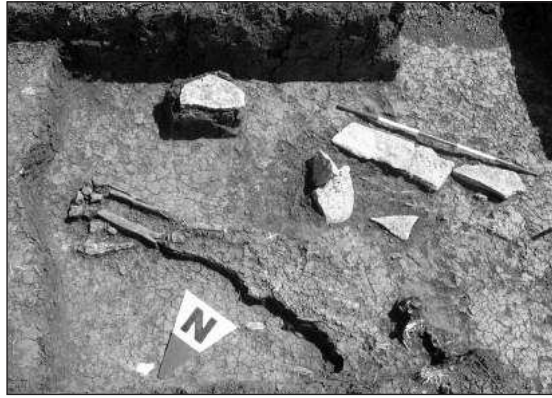
Сонда 2, димензија 6 x 1 m, оријентисана дужим странама у правцу северозапад–југоисток, постављена је 30 m североисточно од сонде 1 (потес Црквиште), на месту где се уочавају дислоциране људске кости. У њеном северозападном делу, на дубини од 0,5 m, у слоју окермрке земље откривени су делови скелета у веома трошном стању (гроб 1). Поред скелета лежала су два већа, плочасто обликована комада кречњака. Ради детаљног испитивања ове целине, а услед недостатка материјалних средстава, сонда 1 је редукована на северозападни део у дужини од 2 m. Уз североисточни профил начињено је проширење димензија 1,5 x 1,6 m, означено као сонда 3.

Истраживањем у сонди 3 комплетирана је слика о гробу 1. Покојник је сахрањен на леђима у опруженом положају, оријентисан у правцу запад–исток, са главом на западу. Скелет је у веома трошном стању, а једино су нешто боље очуване кости ногу. Гробни прилози нису констатовани. Крупнији комади плочастог камена постављени око скелета представљају део гробне конструкције. Непосредно уз гроб 1, на нешто вишем нивоу (релативна дубина 0,3 m) откривена је још



једна гробна целина – гроб 2 (сл. 5). Покојник је сахрањен на леђима у опруженом положају и оријентисан у правцу запад–исток, са главом на западу. Кости лобање и доњих екстремитета нешто боље су очуване, док су остали делови скелета нађени у траговима. Гробни прилози и гробна конструкција нису констатовани. Укопавањем гроба 2 оштећена је нека целина са тамномрком земљом, у којој је откривен неолитски материјал.

Услед недостатка прилога и лоше очуваности скелета, откривени гробови се не могу прецизно хронолошки одредити. Може се само грубо констатовати да се ради о позносредњовековним хоризонту. Аналогije налазимо на оближњем локалитету Џиновско гробље у Ласцу, датованом у време после средине XVI столећа (Богосављевић-



Слика 5 – Сонде 2 и 3: гробови 1 и 2

Figure 5 – Trenches 2 & 3 – graves 1 & 2

Петровић и Михаиловић 1996: 92, сл. 1). Агресивност тла проузрокована глиновитим саставом земљишта, карактеристичним за северне падине Јелице, разлог су веома лоше очуваности налаза.

¹ Радовима је руководила аутор овог текста, док су чланови екипе били Александра Бабић, археолог приправник, Јована Ненадовић, студент археологије, и Стефан Миросавић, ученик из Краљева. Ископавања су обављена на имању Велимира Маринковића, к.п. 698/3 К.О. Трнава, на основу дозволе Министарства културе Републике Србије бр. 631-02-243/2006-03.

RESULTS OF ARCHAEOLOGICAL EXCAVATIONS AT THE SITE ILIJAK, TRNAVA NEAR ČAČAK

Katarina Dmitrović, National museum, Čačak

The site of Ilijak is located in the village of Trnava, in the near vicinity of Čačak and lies on an elongated slope that extends from the Northern hangs of Jelica Mountain towards the West Morava valley. The site has been located through surveying and in order to obtain a fuller image of the stratigraphy and the type of the site, a small archaeological excavation was undertaken in 2006.

Excavations in trench 1 have yielded remains dated to Neolithic period. In essence, two pits and a part of an object have been partially excavated. On the basis of recovered movable finds these objects can be dated to late Vinča culture. Two decorated stone pieces, discovered

in the surrounding of the named objects are also worth mentioning, as they probably represent finds that can be dated to Roman period.

Trenches 2 and 3 were opened some 30 meters northeast of trench 1, in an area called Crkvište by the local inhabitants with reported sporadic finds of human bones.

Within the trenches two inhumation graves were detected. The deceased were buried lying flat on their backs, and were oriented West-East. A partially damaged grave construction made of stone slabs has been detected around grave 1. Both graves can, on the basis of known analogies, be dated to the second half of the 16th century or later.

Библиографија

Богосављевић-Петровић, В. и Михаиловић Т. 1996. Увод у систематска истраживања регије Лазац код Краљева (Резултати проспекције и сондажних ископавања), *Гласник САД* 12: 89–98.